



T.C.

OSMANİYE VALİLİĞİ

MİTHATPAŞA İLKOKULU

MÜDÜRLÜĞÜ

2024-2028 STRATEJİK PLANI



OSMANİYE

2024



*“Çalışmadan, yorulmadan, üretmeden, rahat yaşamak isteyen toplumlar,
önce haysiyetlerini, sonra hürriyetlerini ve daha sonrada istiklal ve
istikballerini kaybederler”.*

Mustafa Kemal ATATÜRK

Okul / Kurum Bilgileri

İL: OSMANİYE		İLÇE:		
Adres	M.Akif Ersoy Mh.8019 Sk.No:1 Merkez/OSMANİYE	Coğrafi Konum	https://www.google.com/maps/@37.0629423,36.240594,21z?entry=ttu	
Telefon Numarası	03288254512	Faks Numarası	Yok	
e-Posta Adresi	746199@meb.k12.tr	Web sayfa adresi	mithatpasa_ilkokulu@meb.k12.tr	
Kurum Kodu	746199	Öğretim Şekli	Tam gün (Tam Gün/İkili Eğitim)	
Okulun Isınma Şekli	Doğalgaz	Derslik Sayısı	52	
		Şube Sayısı	52	
Öğrenci Sayısı	Erkek	1066	Kadın	52
	Kız	1027	Erkek	21
	Toplam	2093	Toplam	73
		Öğretmen Sayısı		

SUNUŞ



Geçmişten günümüze gelirken var olan yaratıcılığın getirdiği teknolojik ve sosyal anlamda gelişmişliğin ulaştığı hız, artık kaçınılmazları da önümüze sererek kendini göstermektedir. Güçlü ekonomik ve sosyal yapı, güçlü bir ülke olmanın ve tüm değişikliklerde dimdik ayakta durabilmenin kaçınılmazlığı da oldukça büyük önem taşımaktadır. Gelişen ve sürekliliği izlenebilen, bilgi ve planlama temellerine dayanan güçlü bir yaşam standardı ve ekonomik yapı; stratejik amaçlar, hedefler ve planlanmış zaman diliminde gerçekleşecek uygulama faaliyetleri ile stratejik plan oluşturabilmektedir.

Kalite kültürü oluşturmak için eğitim ve öğretim başta olmak üzere insan kaynakları ve kurumsallaşma, sosyal faaliyetler, alt yapı, toplumla ilişkiler ve kurumlar arası ilişkileri kapsayan 2024-2028 stratejik planı hazırlanmıştır.

Büyük önder Atatürk'ü örnek alan bizler; Çağa uyum sağlamış, çağı yönlendiren gençler yetiştirmek için kurulan okulumuz, geleceğimiz teminatı olan öğrencilerimizi daha iyi imkânlarla yetiştirip, düşünce ufku ve yenilikçi ruhu açık Türkiye Cumhuriyetinin çitasını daha yükseklerle taşıyan bireyler olması için öğretmenleri ve idarecileriyle özverili bir şekilde tüm azmimizle çalışmaktayız.

Mithatpaşa İlkokulu olarak en büyük amacımız yalnızca ilköğretim mezunu gençler yetiştirmek değil, girdikleri her türlü ortamda çevresindekilere ışık tutan, hayata hazır, hayatı aydınlatan, bizleri daha da ileriye götürecek gençler yetiştirmektir. İdare ve öğretmen kadrosuyla bizler çağa ayak uydurmuş, yeniliklere açık, Türkiye Cumhuriyetini daha da yükseltecek gençler yetiştirmeyi ilke edinmiş bulunmaktayız.

Mithatpaşa İlkokulu stratejik planlama çalışmasına önce durum tespiti, yani okulun GZFT analizi yapılarak başlanmıştır. GZFT analizi { GZFT (Güçlü ve Zayıf Yönler, Fırsatlar ve Tehditler) } tüm idari personelin ve öğretmenlerin katılımıyla uzun süren bir çalışma sonucu ilk şeklini almış, varılan genel sonuçların sadeleştirilmesi ise Okul yönetimi ile öğretmenlerden den oluşan beş kişilik bir kurul tarafından yapılmıştır. Daha sonra SWOT sonuçlarına göre stratejik planlama aşamasına geçilmiştir. Bu süreçte okulun amaçları, hedefleri, hedeflere ulaşmak için gerekli stratejiler, eylem planı ve sonuçta başarı veya başarısızlığın göstergeleri ortaya konulmuştur. Denilebilir ki GZFT analizi bir kilometre taşıdır okulumuzun bugünkü resmidir ve stratejik planlama ise bugünden yarına nasıl hazırlanmamız gerektiğine dair kalıcı bir belgedir.

Stratejik Plan'da belirlenen hedeflerimizi ne ölçüde gerçekleştirdiğimiz, plan dönemi içindeki her yılsonunda gözden geçirilecek ve gereken revizyonlar yapılacaktır.

Mithatpaşa İlkokulu Stratejik Planı (2024-2028)'de belirtilen amaç ve hedeflere ulaşmamızın Okulumuzun gelişme ve kurumsallaşma süreçlerine önemli katkılar sağlayacağına inanmaktayız.

Hasan AKTAŞ
Okul Müdürü

İçindekiler Tablosu

Okul / Kurum Bilgileri	3
SUNUŞ	4
TABLolar VE ŞEKİLLER LİSTESİ	6
1.GİRİŞ VE STRATEJİK PLANIN HAZIRLIK SÜRECİ	7
1.1.Strateji Geliştirme Kurulu ve Stratejik Plan Ekibi	7
1.2. Planlama Süreci:.....	7
2.DURUM ANALİZİ.....	8
2.1.Kurumsal Tarihçe	9
2.2.Uygulanmakta Olan Stratejik Planın Değerlendirilmesi	9
2.3.Yasal Yükümlülükler ve Mevzuat Analizi	11
2.4. Üst Politika Belgeleri Analizi	12
2.5. Faaliyet Alanları ile Ürün/Hizmetlerin Belirlenmesi	15
2.6. Paydaş Analizi.....	16
2.6.1. Paydaş Görüş - Önerilerinin Alınması ve Değerlendirilmesi.....	18
2.7. Okul / Kurum İçi Analiz.....	21
2.7.1. Okul / Kurum Teşkilat Şeması	21
2.7.2. Kurum içi analiz	22
2.7.2. İnsan Kaynakları.....	24
2.7.3. Teknolojik Düzey	26
2.7.4. Mali Kaynaklar	28
2.7.5. İstatistik Veriler	29
2.8. Çevre Analizi (PESTLE).....	30
2.9. GZFT Analizi	31
2.10. Tespit ve İhtiyaçların Belirlenmesi.....	32
3.GELECEĞE BAKIŞ	33
3.1.Misyonumuz.....	33
3.2.Vizyonumuz	33
3.3.Temel Değerlerimiz.....	34
4. AMAÇ, HEDEF VE PERFORMANS GÖSTERGESİ İLE STRATEJİLERİN BELİRLENMESİ	35
5. İZLEME VE DEĞERLENDİRME	40
İMZA SİRKÜSÜ.....	41

TABLolar VE ŐEKİLLER LİSTESİ

Tablo 1:Strateji Geliřtirme Kurulu ve Stratejik Plan Ekibi Tablosu	7
Tablo 2: Yasal Yükiimlülükler	11
Tablo 3:Üst Politika Belgeleri	12
Tablo 4: Tablo 4:Üst Politika Belgeleri Analizi	13
Tablo 5:Faaliyet Alanlar/Ürün ve Hizmetler Tablosu	15
Tablo 6:Paydař sınıflandırma ve etki / önem matrisi	17
Tablo 7:Öğrenci Memnuniyet Anket Sonuçları.....	18
Tablo 8:Öğretmen Memnuniyet Anket Sonuçları.....	19
Tablo 9:Veli Memnuniyet Anket Sonuçları	20
Tablo 10:Sınıflara ve cinsiyete göre öğrenci sayıları	22
Tablo 11:Yabancı uyruklu öğrenci sayısı.....	22
Tablo 12:Kaynařtırma öğrencileri sayısı.....	22
Tablo 17: Okul / Kurum sosyal, kültürel, bilimsel ve sportif başarı tablosu	23
Tablo 18: Öğrenci devamsızlık verileri.....	23
Tablo 19: Çalıřanların Eğitim Düzeyi ve Cinsiyetine Göre Dağılımı	24
Tablo 20: İdari Personelin Hizmet Süresine İliřkin Bilgiler.....	24
Tablo 21: Öğretmenlerin Hizmet Süreleri	24
Tablo 22: Yönetici ve öğretmenlerin katıldıkları hizmet içi eğitim faaliyeti sayısı	25
Tablo 23: Okul / kurum norm ve ihtiyaç durumu	25
Tablo 24: Okul/Kurumda Oluřan Öğretmen Sirkülasyon Durumu	25
Tablo 25: Okul/Kurumda Oluřan Yönetici Sirkülasyon Durumu	25
Tablo 26: Kurumdaki Mevcut Hizmetli/ Memur/ Yardımcı Personel Sayısı.....	26
Tablo 27: Okul/kurum Rehberlik Hizmetleri.....	26
Tablo 28: Teknolojik Araç-Gereç Durumu	27
Tablo 29: Fiziki Mekân Durumu	27
Tablo 30: Gelir-Gider Tablosu (2023 yılı)	28
Tablo 31: Kaynak Tablosu	28
Tablo 32: Yıllara göre öğrenci sayısı	29
Tablo 33: Yıllara göre sınıf tekrar yapan öğrenci sayısı	29
Tablo 34: Okulda Kurulan Kulüpler.....	29
Tablo 35: Kurumda Gerçekleřtirilen Faaliyet Sayıları	30
Tablo 36: Lisanslı öğrenci sayısı	30
Tablo 40: PESTLE Tablosu.....	30
Tablo 41: GZFT Listesi	31
Tablo 42: Tespit ve İhtiyaçlar Tablosu	32
Tablo 43: Amaç ve Hedefler Tablosu.....	35
Őekil 1:Okul / kurum Teřkilat Őeması.....	21

1.GİRİŞ VE STRATEJİK PLANIN HAZIRLIK SÜRECİ

1.1.Strateji Geliştirme Kurulu ve Stratejik Plan Ekibi

Strateji Geliştirme Kurulu: Okul müdürünün başkanlığında, bir okul müdür yardımcısı, bir öğretmen ve okul/aile birliği başkanı ile bir yönetim kurulu üyesi olmak üzere 5 kişiden oluşan üst kurul kurulur.

Stratejik Plan Ekibi: Okul müdürü tarafından görevlendirilen ve üst kurul üyesi olmayan müdür yardımcısı başkanlığında, belirlenen öğretmenler ve gönüllü velilerden oluşur.

Tablo 1:Strateji Geliştirme Kurulu ve Stratejik Plan Ekibi Tablosu

Strateji Geliştirme Kurulu Bilgileri		Stratejik Plan Ekibi Bilgileri	
Adı Soyadı	Ünvanı	Adı Soyadı	Ünvanı
Hasan AKTAŞ	Okul Müdürü	Müge KILIÇ	Müdür Yardımcısı
Mukadder ÇELİK	Müdür Yardımcısı	Arif KÖROĞLU	Öğretmen
M.Dilara Gül YAVUZER	Rehberlik	Necdet BABAÖĞLAN	Öğretmen
Bahar YAŞAR	Okul Aile Birliği Başkanı	Ebru ÇAKIR	Öğretmen
Tuba KARADAĞ	Okul Aile Bir.Yön.K.Üye	Nihal EFE	Öğretmen

1.2. Planlama Süreci:

2024-2028 dönemi stratejik plan hazırlanma süreci Strateji Geliştirme Kurulu ve Stratejik Plan Ekibi'nin oluşturulması ile başlamıştır. Ekip tarafından oluşturulan çalışma takvimi kapsamında ilk aşamada durum analizi çalışmaları yapılmış ve durum analizi aşamasında, paydaşlarımızın plan sürecine aktif katılımını sağlamak üzere paydaş anketi, toplantı ve görüşmeler yapılmıştır. Durum analizinin ardından geleceğe yönelim bölümüne geçilerek okulumuzun/kurumumuzun amaç, hedef, gösterge ve stratejileri belirlenmiştir.

2.DURUM ANALİZİ

Stratejik planlama sürecinin ilk adımı olan durum analizi, okulumuzun/kurumumuzun “neredeyiz?” sorusuna cevap vermektedir. Okulumuzun/kurumumuzun geleceğe yönelik amaç, hedef ve stratejiler geliştirebilmesi için öncelikle mevcut durumda hangi kaynaklara sahip olduğu ya da hangi yönlerinin eksik olduğu ayrıca, okulumuzun/kurumumuzun kontrolü dışındaki olumlu ya da olumsuz gelişmelerin neler olduğu değerlendirilmiştir. Dolayısıyla bu analiz, okulumuzun/kurumumuzun kendisini ve çevresini daha iyi tanmasına yardımcı olacak ve stratejik planın sonraki aşamalarından daha sağlıklı sonuçlar elde edilmesini sağlayacaktır. Durum analizi bölümünde, aşağıdaki hususlarla ilgili analiz ve değerlendirmeler yapılmıştır;

- Kurumsal tarihçe
- Uygulanmakta olan planın değerlendirilmesi
- Mevzuat analizi
- Üst politika belgelerinin analizi
- Faaliyet alanları ile ürün ve hizmetlerin belirlenmesi
- Paydaş analizi
- Kuruluş içi analiz
- Dış çevre analizi (Politik, ekonomik, sosyal, teknolojik, yasal ve çevresel analiz)
- Güçlü ve zayıf yönler ile fırsatlar ve tehditler (GZFT) analizi
- Tespit ve ihtiyaçların belirlenmesi

2024-2028 Stratejik Planımızda 3 tema altında toplam 6 hedef, 23 performans göstergesi ve bu göstergelere ulaşmak için toplam 26 strateji bulunmaktadır.

2.1.Kurumsal Tarihçe

1968 yılında tek bina ile Eğitim Öğretime başlamış olan okulumuz daha sonra 1983 yılında A blok binası, 1998-99Eğitim-Öğretim yılında da B blok hizmete açılmıştır.

Mehmet Akif Ersoy Mahallesi ve Raufbey Mahallesinden oluşan sınırlarımız içerisinde 2093 öğrenci ile Eğitim Öğretime devam etmektedir

1968 yılında yapılan ilk bina yıkılarak yerine 6 katlı modern 30 derslikli bina yapılarak 2015 yılında hizmet vermeye başladı. Ek bina Merkez İmam Hatip Orta Okulu olarak ayrıldı ve üç yıl boyunca Mithatpaşa İlkokulu ve Merkez İmam Hatip Orta Okulu olarak hizmet verdi.

2018-2019 Eğitim Öğretim yılında Merkez İmam Hatip Ortaokulunun Ticaret Lisesine binasına taşınmasıyla ek bina da Mithat Paşa İlkokulunun bünyesine alınarak 30+22 derslikle İlkokul normal eğitim vermeye başlamıştır. Ayrıca Okulumuz bünyesinde Özel Alt sınıfı 1.ve 2.sınıflar Birleşmiş 3.ve 4.sınıflar müstakil olarak eğitim vermektedir.

2.2.Uygulanmakta Olan Stratejik Planın Değerlendirilmesi

Mithatpaşa İlkokulu 2019-2023 Stratejik Planı 2019 yılında yürürlüğe girmiştir. Stratejik Plan; hazırlık süreci, durum analizi, geleceğe bakış, maliyetlendirme ile izleme ve değerlendirme bölümlerinden oluşmaktadır. 2019- 2023 Stratejik Planı'nda 7 amaç, 11 strateji, 47 performans göstergesi ve 64 eylem bulunmaktadır. Okulumuz ekipleri tarafından üretilen veri setlerine dayalı olarak söz konusu performans göstergeleri analiz edildiğinde, plan öncesi döneme göre ilerleme kaydeden, mevcut durumunu koruyan performans göstergeleri olduğu belirlenmiştir.

2019-2023 Stratejik Planı'nda Eğitim-Öğretim ve Sosyal-Kültürel Etkinlikler olmak üzere iki tema belirlenmiştir.Bu temalardan Eğitim-Öğretim alanındaki “Öğrencilerimizin derslerindeki başarılarında artış sağlamaya yönelik performans göstergelerine kısmen ulaşılmıştır.Bir ayda velilerimiz ve öğrencilerimiz tarafından okunması gereken kitap sayısına ilişkin performans göstergelerine tam olarak ulaşılmıştır. Okulumuzu eğitim ortamları, fiziki mekânları, kaynak ve ekipmanları ile olması gereken standartlara ulaştırma yolunda önemli adımlar atılmış ancak deprem nedeniyle performans göstergelerine istenen seviyede değil kısmen ulaşılmıştır.Okul bahçesini güzelleştirebilmek ve eksiklikleri giderebilmek amacıyla ağaçlandırma ve dinlenme alanları oluşturmaya yönelik girişimlerde bulunulmuş,fakat performans göstergelerine kısmen ulaşılmıştır.

Öğrencilerin bireysel ve toplumsal sorunları tanıma ve bu sorunlara çözüm yolu arama alışkanlığı kazandırmaya yönelik 4 performans göstergesi yer almaktadır. Söz konusu performans göstergelerinin 4'ünde de % 95 performans gösterildiği tespit edilmiştir.

Okulumuzu eğitim ortamları, fiziki mekânları, kaynak ve ekipmanları ile olması gereken standartlara ulaştırma ve Okul bahçesini güzelleştirebilmek ve eksiklikleri giderebilmek adına 6 performans göstergesi bulunmakta idi. Bu performans göstergelerinin 4 'inde % 90 2'inde % 70 performans sergilendiği görülmüş olup kısmen ulaşılmıştır.

2019-2023 Stratejik planımızda okulumuzda sportif faaliyetlerin sayısının artırılarak öğrencilerimizin kişilik ve düşünme becerilerini geliştirme amacıyla toplam 7 performans göstergesi bulunmaktadır. Bu performans göstergelerinin 1 'inde % 90 4'inde % 80 performans sergilendiği görülmüştür.

Düzenlenen sosyal ve kültürel etkinliklerle sanat ve kültür sevgisini arttırmaya yönelik ve Okuldaki sosyal ve kültürel faaliyetlerine katılan öğrenci oranının %50'den , plan dönemi sonunda %100'ye çıkarma amacıyla toplam 7 performans göstergemiz vardı. Bu performans göstergelerinin 5 'inde % 75 2'sinde % 80 performans sergilendiği görülmüş olup kısmen başarıya ulaşılmıştır.

Düzenlenen sosyal ve kültürel ve sanatsal yarışmalara öğrenci katılımının sağlanama ve özgüven duygularını arttırmaya yönelik toplamda 4 performans göstergesi bulunmaktadır. Bu performans göstergelerinin tamamında % 100 performans sergilendiği görülmüştür.

Sonuç olarak, Okulumuz 2019-2023 Stratejik Planında yer alan hedeflerin büyük bir çoğunluğunu yüksek oranda gerçekleştirmiştir. Eksik olan kısımları yeni stratejik plana dahil ederek önümüzdeki dönemlerde uygulanması kararı alınmıştır. Performans göstergelerinin tamamında % 100 hedeflenen değerlere ulaşılmasının gerekçeleri olarak salgın süreci, tasarruf tedbirleri, diğer kurum ve kuruluşlar arası iletişim mekanizmalarının yeterince işletilememesi, eğitim öğretim yılı dönem sonunda elde edilecek verilerin planın değerlendirme dönemine yetişmemesi ve Kahramanmaraş merkezli depremlerin etkisi ifade edilmiştir. Tüm bu değerlendirmeler göz önünde bulundurulduğunda, Mithatpaşa İlkokulu 2024-2028 Stratejik Planı dönemi için idarenin güçlü yönlerinden ve fırsatlarından yararlanarak önceki tecrübeler rehberliğinde günümüz ve gelecek hedeflerine uygun ve ulaşılabilir performans göstergelerinin belirlenmesine yönelik çalışmalar yapılmıştır.

2.3.Yasal Yükümlülükler ve Mevzuat Analizi

Bu bölümde Okul/kurumun mevzuattan kaynaklanan yükümlülükleri, bu yükümlülüklerin mevzuatın hangi maddesine dayandığı ile bu yasal yükümlülüklerle ilişkin tespitler ve ihtiyaçlar mevzuat analizi sürecinde cevaplanması gereken sorular çerçevesinde ortaya konulur.

Tablo 2: Yasal Yükümlülükler

YASAL YÜKÜMLÜLÜKLER	DAYANAK (KANUN, YÖNETMELİK, GENELGE, YÖNERGE)
Atama	657 Sayılı Devlet Memurları Kanunu
	Milli Eğitim Bakanlığına Bağlı Okul ve Kurumların Yönetici ve Öğretmenlerinin Norm Kadrolarına İlişkin Yönetmelik
	Milli Eğitim Bakanlığı Eğitim Kurumları Yöneticilerinin Atama ve Yer Değiştirmelerine İlişkin Yönetmelik
	Milli Eğitim Bakanlığı Öğretmenlerinin Atama ve Yer Değiştirme Yönetmeliği
Ödül, Disiplin	Devlet Memurları Kanunu
	6528 Sayılı Milli Eğitim Temel Kanunu İle Bazı Kanun ve Kanun Hükmünde Kararnamelerde Değişiklik Yapılmasına Dair Kanun
	Milli Eğitim Bakanlığı Personeline Başarı, Üstün Başarı ve Ödül Verilmesine Dair Yönerge
	Milli Eğitim Bakanlığı Disiplin Amirleri Yönetmeliği
Okul Yönetimi	1739 Sayılı Milli Eğitim Temel Kanunu
	Milli Eğitim Bakanlığı İlköğretim Kurumları Yönetmeliği
	Milli Eğitim Bakanlığı Okul Aile Birliği Yönetmeliği
	Milli Eğitim Bakanlığı Eğitim Bölgeleri ve Eğitim Kurulları Yönergesi
	MEB Yönetici ve Öğretmenlerin Ders ve Ek Ders Saatlerine İlişkin Karar
	Taşınır Mal Yönetmeliği
Eğitim-Öğretim	Anayasa
	1739 Sayılı Milli Eğitim Temel Kanunu
	222 Sayılı İlköğretim ve Eğitim Kanunu
	6287 Sayılı İlköğretim ve Eğitim Kanunu ile Bazı Kanunlarda Değişiklik Yapılmasına Dair Kanun
	Milli Eğitim Bakanlığı İlköğretim Kurumları Yönetmeliği
	Milli Eğitim Bakanlığı Eğitim Öğretim Çalışmalarının Planlı Yürütülmesine İlişkin Yönerge
	Milli Eğitim Bakanlığı Ders Kitapları ve Eğitim Araçları Yönetmeliği
	Milli Eğitim Bakanlığı Öğrencilerin Ders Dışı Eğitim ve Öğretim Faaliyetleri Hakkında Yönetmelik
	Milli Eğitim Bakanlığı Destekleme ve Yetiştirme Kursları Yönergesi
	Millî Eğitim Bakanlığı İlkokullarda Yetiştirme Programı Yönergesi

Personel İşleri	Milli Eğitim Bakanlığı Personel İzin Yönergesi
	Devlet Memurları Tedavi ve Cenaze Giderleri Yönetmeliği
	Kamu Kurum ve Kuruluşlarında Çalışan Personelin Kılık Kıyafet Yönetmeliği
	Memurların Hastalık Raporlarını Verecek Hekim ve Sağlık Kurulları Hakkındaki Yönetmelik
	Milli Eğitim Bakanlığı Personeli Görevde Yükseltme ve Unvan Değişikliği Yönetmeliği
	Öğretmenlik Kariyer Basamaklarında Yükseltme Yönetmeliği
Mühür, Yazışma, Arşiv	Resmi Mühür Yönetmeliği
	Resmi Yazışmalarda Uygulanacak Usul ve Esaslar Hakkındaki Yönetmelik
	Milli Eğitim Bakanlığı Evrak Yönergesi
	Milli Eğitim Bakanlığı Arşiv Hizmetleri Yönetmeliği
Rehberlik ve Sosyal Etkinlikler	Milli Eğitim Bakanlığı Rehberlik ve Psikolojik Danışma Hizmetleri Yönetmeliği
	Okul Spor Kulüpleri Yönetmeliği
	Milli Eğitim Bakanlığı İlköğretim ve Ortaöğretim Sosyal Etkinlikler Yönetmeliği
	Milli Eğitim Bakanlığı Bayrak Törenleri Yönergesi
Öğrenci İşleri	Milli Eğitim Bakanlığı İlköğretim Kurumları Yönetmeliği
	Milli Eğitim Bakanlığı Demokrasi Eğitimi ve Okul Meclisleri Yönergesi
	Okul Servis Araçları Hizmet Yönetmeliği
İsim ve Tanıtım	Milli Eğitim Bakanlığı Kurum Tanıtım Yönetmeliği
	Milli Eğitim Bakanlığına Bağlı Kurumlara Ait Açma, Kapatma ve Ad Verme Yönetmeliği
Sivil Savunma	Sabotajlara Karşı Koruma Yönetmeliği
	Binaların Yangından Korunması Hakkındaki Yönetmelik
	Daire ve Müesseseler İçin Sivil Savunma İşleri Kılavuzu

2.4. Üst Politika Belgeleri Analizi

Tablo 3:Üst Politika Belgeleri

Temel Üst Politika Belgeleri	Sektörel ve Tematik Strateji Belgeleri
✓ Kalkınma Planları	✓ Öğretmen Strateji Belgesi
✓ Orta Vadeli Programlar	✓ İklim Değişikliği Eylem Planı
✓ Orta Vadeli Mali Planlar	✓ Su Verimliliği Strateji Belgesi ve Eylem Planı
✓ Cumhurbaşkanlığı Yıllık Programları	✓ Ulusal Deprem Stratejisi ve Eylem Planı
✓ MEB 2024-2028 Stratejik Planı	✓ Ulusal Enerji Verimliliği Eylem Planı
✓ Osmaniye İl MEM 2024-2028 Stratejik Planı	✓ Ulusal Girişimcilik Stratejisi ve Eylem Planı
✓ Mithatpaşa İlkokulu 2019/2023 Stratejik Planı	✓ Ulusal Yapay Zekâ Stratejisi
✓ Milli Eğitim Şura Kararları	✓ 2023-2028 Türkiye Çocuk Hakları Strateji Belgesi ve Eylem Planı
	✓ Diğer Kamu Kurumlarının Stratejik Planları

Tablo 4: Tablo 4:Üst Politika Belgeleri Analizi

Üst Politika	İlgili Bölüm/Referans	Verilen Görev/İhtiyaçlar
On İkinci Kalkınma Planı	Yurt İçi Tasarruflar	350.2, 352.3 Sayılı Tedbir Maddeleri
	Mali Piyasalar	379.2 Sayılı Tedbir Maddesi
	İmalat Sanayii	432.1, 432.3 Sayılı Tedbir Maddeleri
	Otomotiv	473.1 Sayılı Tedbir Maddesi
	Turizm	525.3, 525.4 Sayılı Tedbir Maddeleri
	Girişimcilik ve Kobi'ler	559.2, 559.3, Sayılı Tedbir Maddeleri
	Fikrî Mülkiyet Hakları	565.5, 565.6, 565.7 Sayılı Tedbir Maddeleri
	Ticaretin ve Tüketicinin Korunmasının Gelistirilmesine Yönelik Eğitim	621.8 Sayılı Tedbir Maddesi
	Çocuk	658, 659, 660 Sayılı Amaç Maddeleri ve Bunlara Bağlı Politika ile Tedbir Maddeleri
	Gençlik	731.2, 731.3, 731.4, 731.5, 731.6, 732.1, 732.3, 732.5, 733.1, 733.2, 734.4, 735.7, 735.8, 738.2, 738.3, 739.1, 739.2, 739.3, 739.4, 740.4, 742.4, 744.1 Sayılı Tedbir Maddeleri
	Engelli Hizmetleri	746.1, 746.2, 746.6, 747.1, 747.2, 748.6 Sayılı Tedbir Maddeleri
	Sosyal Hizmetler, Sosyal Yardımlar ve Gelir Dağılımı	758.1, 758.2, 758.3, 758.4, 758.5 Sayılı Tedbir Maddeleri
	Kültür ve Sanat	773.1, 774.1 Sayılı Tedbir Maddeleri
	Spor	777.4 Sayılı Tedbir Maddesi
	Nüfus ve Yaşlanma	783.1, 783.2, 783.5, 785.1, 785.2, 785.3, 785.5, 789.1, 789.2, 790.4, 793.2 Sayılı Tedbir Maddeleri
	Üluslararası Göç	796.1, 796.2, 796.3, 798.3, 799.1, 799.2, 799.3 Sayılı Tedbir Maddeleri
	Yurt Dışında Yaşayan Türkler	804.1, 809.1 Sayılı Tedbir Maddeleri
	Afet Yönetimi	815.4, 816.1 Sayılı Tedbir Maddeleri
	Sivil Toplum	819.1, 819.2, 819.3, 820.7 Sayılı Tedbir Maddeleri
	Kamuda Stratejik Yönetim	830.7, 831.3, 832.1, 832.4, 833.6, 839.1, 839.3, 841.1 Sayılı Tedbir Maddeleri
	Kalkınma İçin Uluslararası İş Birliği	940.3 Sayılı Tedbir Maddesi
İstihdam	942.1, 943.1, 943.2, 943.4, 943.5 Sayılı Tedbir Maddeleri	
	970.1, 970.6, 972.6, 973.2, 973.3, 973.4 Sayılı Tedbir Maddeleri	
	12 Sayılı Tedbir Maddesi	

Üst Politika Belgesi	İlgili Bölüm/Referans	Verilen Görev/İhtiyaçlar
Orta Vadeli Program (2024-2026)	Programda Bakanlığımıza bağlı olarak Müdürlüğümüzü ilgilendiren on dokuz (19) politika ve tedbir ile Öncelikli Reform Alanlarına Yönelik on (10) düzenleme ver almaktadır.	
	Ödemeler Dengesi	1 Tedbir
	Finansal İstikrar	1 Tedbir
	Afet Yönetimi	1 Tedbir
	Dijital Dönüşüm	4 Tedbir
	Hizmet İhracatının Desteklenmesi	1 Tedbir
	Ne Eğitimde Ne İstihdamda Olan Gençlerin ve Kadınların Eğitime ve İstihdama Katılımı	3 Tedbir
	Yükseköğretimde ve Meslekî ve Teknik Eğitimde Özel Sektör Odaklı Dönüşüm	2 Tedbir
	Kamu Cari Harcamalarında Rasyonelleşme	2 Tedbir
	Afetlere Duyarlı Bütünleşik Mekansal Planlama	1 Tedbir
İklim Değişikliği Mevzuatı, Emisyon Ticaret Sistemi, Sınırdaki Karbon Düzenlemesi Mekanizmasına Uyum	1 Tedbir	
Cumhurbaşkanlığı 2024 Yıllık Programı	Yurt İçi Tasarruflar	350.2, 352.3 Sayılı Tedbir Maddeleri
	Mali Piyasalar	379.2 Sayılı Tedbir Maddesi
	İmalat Sanayii	432.1 Sayılı Tedbir Maddesi
	Otomotiv	473.1 Sayılı Tedbir Maddesi
	Turizm	525.3, 525.4 Sayılı Tedbir
	Girişimcilik ve KOBİ'ler	559.2, 559.3 Sayılı Tedbir Maddeleri
	Fikri Mülkiyet Hakları	565.6, 565.7 Sayılı Tedbir Maddeleri
	Eğitim	661.1, 661.4, P. 661, P. 662, P. 663, P.664, P.665, P.666, P.667, P.668, P.670, P.672, P.675, P.676, P.678, P.680, P.681 Sayılı Politika ve Maddeleri
	Çocuk	P.732, 731.2, 731.3, 731.4, 731.5, 733.1, 733.2, 734.4, 735.8, 739.1, 739.3, 739.4, 740.4, 742.4, P.743, 744.1 Sayılı Politika ve Tedbir Maddeleri
	Gençlik	746.1, 746.2, 746.6, 747.1, 747.2, 748.6 Sayılı Tedbir Maddeleri
	Engelli Hizmetleri	758.1, 758.2, 758.3 Sayılı Tedbir
	Kültür ve Sanat	783.1, 785.1, 785.2, 789.1 Sayılı Tedbir
	Uluslararası Göç	816.1 Sayılı Tedbir Maddesi
	Yurt Dışında Yaşayan Türkler	819.1, 819.2, 819.3 Sayılı Tedbir Maddeleri
Kalkınma İçin Uluslararası İş Birliği	970.1, 972.6, 973.3 Sayılı Tedbir	

Üst Politika Belgesi	İlgili Bölüm/Referans	Verilen Görev/İhtiyaçlar
Osmaniye İl Milli Eğitim Müdürlüğü 2024-2028 Stratejik Planı	AMAÇ 1-HEDEF 1.2.	Okula yeni başlayan öğrencilerin oryantasyon haftası etkinliklerine dahil olmaları amacıyla okul tanıtımları, veli bilgilendirmeleri yapılacak. Özel eğitime ihtiyacı olan öğrenciler için destek eğitim hizmeti sunulacaktır.
	AMAÇ 2-HEDEF 2.1.	Diğer kurum ve kuruluşlarla iş birliği içerisinde yürütülen bilimsel, sosyal, kültürel, sanatsal ve sportif alanlardaki faaliyetler artırılacaktır.
	AMAÇ 2-HEDEF 2.3.	Okuma alışkanlığını kazandırmayı amaçlayan etkinlikler, yarışmalar, projeler vb... çalışmalar yürütülecektir.
	AMAÇ 3 –HEDEF 3.1.	Öğretmenlerin yerel, ulusal ve uluslararası proje ve yarışmalara katılmaları teşvik edilecektir.

2.5. Faaliyet Alanları ile Ürün/Hizmetlerin Belirlenmesi

Bu bölümde mevzuat analizi çıktıları dolayısıyla görev ve sorumluluklar dikkate alınarak okul/kurumun sunduğu temel ürün ve hizmetler verilmiştir. Belirlenen ürün ve hizmetler Tablo 5’te gösterilmiştir.

Tablo 5:Faaliyet Alanlar/Ürün ve Hizmetler Tablosu

Faaliyet Alanı	Ürün/Hizmetler
Öğretim-Eğitim Faaliyetleri	Öğrenci İşleri Kayıt-nakil işleri Devam-devamsızlık Sınıf geçme Sınav hizmetleri Stajyer Öğrenci işlemleri
Rehberlik Faaliyetleri	Öğrencilere rehberlik yapmak Velilere rehberlik etmek Rehberlik faaliyetlerini yürütmek

Sosyal Faaliyetler	Öğrenci kulüp çalışmaları Okul kermesi
Sportif Faaliyetler	Okul Futbol/ Basketbol/Hentbol turnuvaları Okul içi sportif yarışmalar Geleneksel Çocuk oyunları ile ilgili yarışmalar (Mendil Kapmaca/ Halat çekme/Çuval...
Bilimsel, Kültürel ve Sanatsal Faaliyetler	Sınıflar arası bilgi yarışmaları Resim sergisi TEKNOFEST yarışmalarına yönelik faaliyetler Belirli Gün ve Haftaların kutlanması
İnsan Kaynakları Faaliyetleri (Mesleki Gelişim Faaliyetleri, Personel Etkinlikleri...)	Norm kadro iş ve işlemlerini yürütmek Özlük Dosyalarının Muhafazasını sağlamak Özlük ve emeklilik iş ve işlemlerini yürütmek Disiplin ve Ödül işlemlerinin uygulamalarını yapmak
Okul- Aile Birliği Faaliyetleri	Okul yönetimi ile işbirliği yaparak okulun fiziki donanım ihtiyaçlarının sağlanması Okulun ihtiyaçlarına yönelik bağış işlemlerinin takip edilmesi.
Öğrencilere Yönelik Faaliyetler	Okuma kültürünün yaygınlaştırılması çalışmaları Destek Eğitim odası faaliyetleri İlkokullarda Yetiştirme Programı (İYEP)
Ölçme Değerlendirme Faaliyetleri	Ölçme ve değerlendirme iş ve işlemlerini iş birliği içerisinde yürütmek. Sınavların uygulanması ile ilgili organizasyonu yapmak ve sınav güvenliğini sağlamak. Ders notlarının zamanında girilmesini sağlamak.
Öğrenme Ortamlarına Yönelik Faaliyetler	Kodlama atölyesi çalışmaları Akıl ve Zeka Oyunları atölyesi çalışmaları Okul kütüphanesinin zenginleştirilmesi ve aktif kullanımını sağlamak.
Ders Dışı Faaliyetler	Tanıtım gezileri Okul kermesi Okul gezileri Okul dışı öğrenme faaliyetleri

2.6. Paydaş Analizi

Stratejik planlama ve kalite yönetiminin temel unsurlarından birisi katılımcılıktır. Stratejik planın sahiplenilmesi ve uygulamanın etkinliğini artırmak amacıyla okulumuzun / kurumumuzun etkileşim içinde olduğu paydaşların görüşleri dikkate alınmıştır. Paydaşlar, idarenin ürün ve hizmetleriyle ilgisi olan, idareden doğrudan veya dolaylı, olumlu ya da olumsuz yönde etkilenen veya idareyi etkileyen kişi, grup veya kurumlardır. Paydaşlar iç paydaşlar ve dış paydaşlar olarak sınıflandırılır.

İç paydaşlar, okul/kurumda gerçekleşen her faaliyetten doğrudan etkilenen veya bir faaliyeti ilerletme/yavaşlatma etkisine sahip olanlardır. Okul/kurumun bir parçası olan bireyleri ifade eder. Okul/kurum müdürü, müdür yardımcıları, öğretmenler, öğrenciler, destek personeli ve okul aile birliği üyeleri iç paydaşlarımızdır.

Dış paydaşlar, okul/kurumun bir parçası olmayan ancak okulda gerçekleşen her faaliyetten dolaylı olarak etkilenen, bağlı/ilişkili/ilgili kişi, grup ya da kurumları ifade eder. Veliler, il ve ilçe millî eğitim müdürlükleri, valilik, kamu kurum ve kuruluşları, muhtarlar, sivil toplum ve özel sektör kuruluşları vb. dış paydaşlarımızdır.

Tablo 6:Paydaş sınıflandırma ve etki / önem matrisi

Paydaş Adı	İç Paydaş	Dış Paydaş	Etki Derecesi	Önem Derecesi
Osmaniye Valiliği		√	5	5
İl Millî Eğitim Müdürlüğü İdare ve Personelleri		√	5	5
Öğretmenler	√		5	5
Öğrenciler	√		5	5
Veliler		√	5	5
Okul Müdürlükleri	√		5	5
Rehberlik ve Araştırma Merkezi		√	3	5
Osmaniye Belediyesi		√	4	4
Gençlik Hizmetleri ve Spor İlçe Müdürlüğü		√	3	3
İl Sağlık Müdürlüğü		√	3	3
Aile ve Sosyal Politikalar İl Müdürlüğü		√	3	3
Osmaniye Devlet Hastanesi		√	3	3
Raufbey Mahalle Muhtarlığı		√	4	4
Özel Eğitim ve Rehabilitasyon Merkezleri		√	3	3
Hayırseverler		√	4	4
Eğitim sendikaları		√	3	3
Medya		√	2	2
İl Emniyet Müdürlüğü		√	4	4
İl Müftülüğü		√	4	4
Önem Derecesi: 1, 2, 3 gözet; 4,5 birlikte çalış				
Etki Derecesi: 1, 2, 3 İzle; 4, 5 bilgilendir				
Önceliği: 5=Tam; 4=Çok; 3=Orta; 2=Az; 1=Hiç				

2.6.1. Paydaş Görüş - Önerilerinin Alınması ve Değerlendirilmesi

Mithatpaşa İlkokulu olarak öğrenci, öğretmen ve personellere memnuniyet anketleri gönderilerek ilgili paydaşlarımızın durum tespit çalışmasında yer almaları istenmiştir. Böylece Mithatpaşa İlkokulunun durum tespitinde bütün bağlı birimlerin ortak katılımı doğrultusunda paydaşlarımızın görüş ve beklentileri yapılan anketlerle tespit edilmiştir. Paydaş anketi okul çalışanları ve öğrencilere uygulanmıştır. Ankete 921 öğrenci, 810 veli, 65 öğretmen olmak üzere toplam 1796 kişi katılmıştır.

Tablo 7:Öğrenci Memnuniyet Anket Sonuçları

ÖĞRENCİ MEMNUNİYET ANKETİ		MEMNUNİYET ANKETİ SONUCU	
SIRA NO	GÖSTERGELER	SONUÇ	%
1	İhtiyaç duyduğumda okul çalışanlarıyla rahatlıkla görüşebiliyorum.	4,60	92,00
2	Okul müdürü ile ihtiyaç duyduğumda rahatlıkla konuşabiliyorum.	4,46	89,00
3	Okulun rehberlik servisinden yeterince yararlanabiliyorum.	4,70	94,00
4	Okula ilettiğimiz öneri ve isteklerimiz dikkate alınır.	4,73	95,00
5	Okulda kendimi güvende hissediyorum.	4,65	93,00
6	Okulda öğrencilerle ilgili alınan kararlarda bizlerin görüşleri alınır.	4,64	93,00
7	Öğretmenler yeniliğe açık olarak derslerin işlenişinde çeşitli yöntemler kullanmaktadır.	4,80	96,00
8	Derslerde konuya göre uygun araç gereçler kullanılmaktadır.	4,55	91,00
9	Teneffüslerde ihtiyaçlarımı giderebiliyorum.	4,36	87,00
10	Okulun içi ve dışı temizdir.	4,36	87,00
11	Okulun binası ve diğer fiziki mekanlar yeterlidir.	4,53	91,00
12	Okul kantininde satılan malzemeler sağlıklı ve güvenlidir.	3,80	76,00
13	Okulumuzda yeterli miktarda sanatsal ve kültürel faaliyetler düzenlenmektedir.	3,90	78,00
GENEL DEĞERLENDİRME		4,46	89,38

Genel değerlendirmeye bakıldığında memnuniyet anket sonucu 4,46 yüzdellik sonuç ise de %89,38 oranındadır.Yapılan öğrenci memnuniyet anketi sonucunda öğrencilerimizin genel memnuniyet düzeyinin %89,38 olduğu görülmektedir. Öğrencilerimiz en çok (Eğitim-Öğretim olanaklarına ulaşma konusunda okul yönetimi,Öğretmenler ve diğer çalışanlara erişim faaliyetlerinden memnun olduklarını belirtmişlerdir. Ancak ,kantin,sanatsal ve kültürel etkinlikler konularının gelişime açık alanlar olduğuna yönelik görüş bildirmişlerdir.

Tablo 8:Öğretmen Memnuniyet Anket Sonuçları

ÖĞRETMEN MEMNUNİYET ANKETİ		ANKET SONUCU	
SIRA NO	GÖSTERGELER	SONUÇ	SONUÇ%
1	Okulumuzda alınan kararlar, çalışanların katılımıyla alınır.	4,72	94,00
2	Kurumdaki tüm duyurular çalışanlara zamanında iletilir.	4,90	98,00
3	Her türlü ödüllendirmede adil olma, tarafsızlık ve objektiflik esastır.	4,51	90,00
4	Kendimi, okulun değerli bir üyesi olarak görürüm.	4,64	93,00
5	Çalıştığım okul bana kendimi geliştirme imkânı tanımaktadır.	4,77	95,00
6	Okul, teknik araç ve gereç yönünden yeterli donanımına sahiptir.	4,67	93,00
7	Okulda çalışanlara yönelik sosyal ve kültürel faaliyetler düzenlenir.	4,67	93,00
8	Okulda öğretmenler arasında ayırım yapılmamaktadır.	4,59	92,00
9	Okulumuzda yerelde ve toplum üzerinde olumlu etki bırakacak çalışmalar yapmaktadır.	4,95	99,00
10	Yöneticilerimiz, yaratıcı ve yenilikçi düşüncelerin üretilmesini teşvik etmektedir.	4,90	98,00
11	Yöneticiler, okulun vizyonunu, stratejilerini, iyileştirmeye açık alanlarını vs. çalışanlarla paylaşır.	4,92	98,00
12	Okulumuzda sadece öğretmenlerin kullanımına tahsis edilmiş yerler yeterlidir.	4,62	92,00
13	Alanıma ilişkin yenilik ve gelişmeleri takip eder ve kendimi güncellerim.	4,82	96,00
GENEL DEĞERLENDİRME		4,74	94,87

Genel değerlendirmeye bakıldığında memnuniyet anket sonucu 4,74 yüzdellik sonuç ise de %94,87 oranındadır.

Yapılan öğretmen memnuniyet anketi sonucunda öğretmenlerimizin genel memnuniyet düzeyinin %94,87 olduğu görülmektedir. Öğretmenlerimiz en çok yöneticilerin yaklaşımı ile ilgili faaliyetlerinden memnun olduklarını belirtmişlerdir. Ancak ödüllendirmede adil olma, tarafsızlık ve objektiflik konusuna yönelik görüş bildirmişlerdir.

Tablo 9:Veli Memnuniyet Anket Sonuçları

VELİ MEMNUNİYET ANKETİ		ANKET SONUCU	
SIRA NO	GÖSTERGELER	SONUÇ	%
1	İhtiyaç duyduğumda okul çalışanlarıyla rahatlıkla görüşebiliyorum.	4,65	93,02
2	Bizi ilgilendiren okul duyurularını zamanında öğreniyorum.	4,59	91,86
3	Öğrencimle ilgili konularda okulda rehberlik hizmeti alabiliyorum.	4,83	96,51
4	Okula ilettiğim istek ve şikayetlerim dikkate alınıyor.	4,48	89,53
5	Öğretmenler yeniliğe açık olarak derslerin işlenişinde çeşitli yöntemler kullanmaktadır.	4,70	93,95
6	Okulda yabancı kişilere karşı güvenlik önlemleri alınmaktadır.	4,59	91,86
7	Okulda bizleri ilgilendiren kararlarda görüşlerimiz dikkate alınır.	4,48	89,53
8	E-Okul Veli Bilgilendirme Sistemi ile okulun internet sayfasını düzenli olarak takip ediyorum.	4,66	93,26
9	Çocuğumun okulunu sevdiğini ve öğretmenleriyle iyi anlaştiğini düşünüyorum.	4,90	97,91
10	Okul, teknik araç ve gereç yönünden yeterli donanıma sahiptir.	4,40	87,91
11	Okul her zaman temiz ve bakımlıdır.	4,58	91,63
12	Okulun binası ve diğer fiziki mekanlar yeterlidir.	4,03	80,70
13	Okulumuzda yeterli miktarda sanatsal ve kültürel faaliyetler düzenlenmektedir.	4,35	86,98
GENEL DEĞERLENDİRME		4,56	91,29

Genel değerlendirmeye bakıldığında memnuniyet anket sonucu 4,56 yüzdalik sonuç ise de %91,29 oranındadır.Yapılan veli memnuniyet anketi sonucunda velilerimizin genel memnuniyet düzeyinin %91,29 olduğu görülmektedir. Velilerimiz en çok okul rehberlik çalışmaları ve okul çalışanlarına erişim faaliyetlerinden memnun olduklarını belirtmişlerdir. Ancak,fiziki mekanların yeterliliği,sanatsal ve kültürel faaliyetler konularının gelişime açık alanlar olduğuna yönelik görüş bildirmişlerdir.

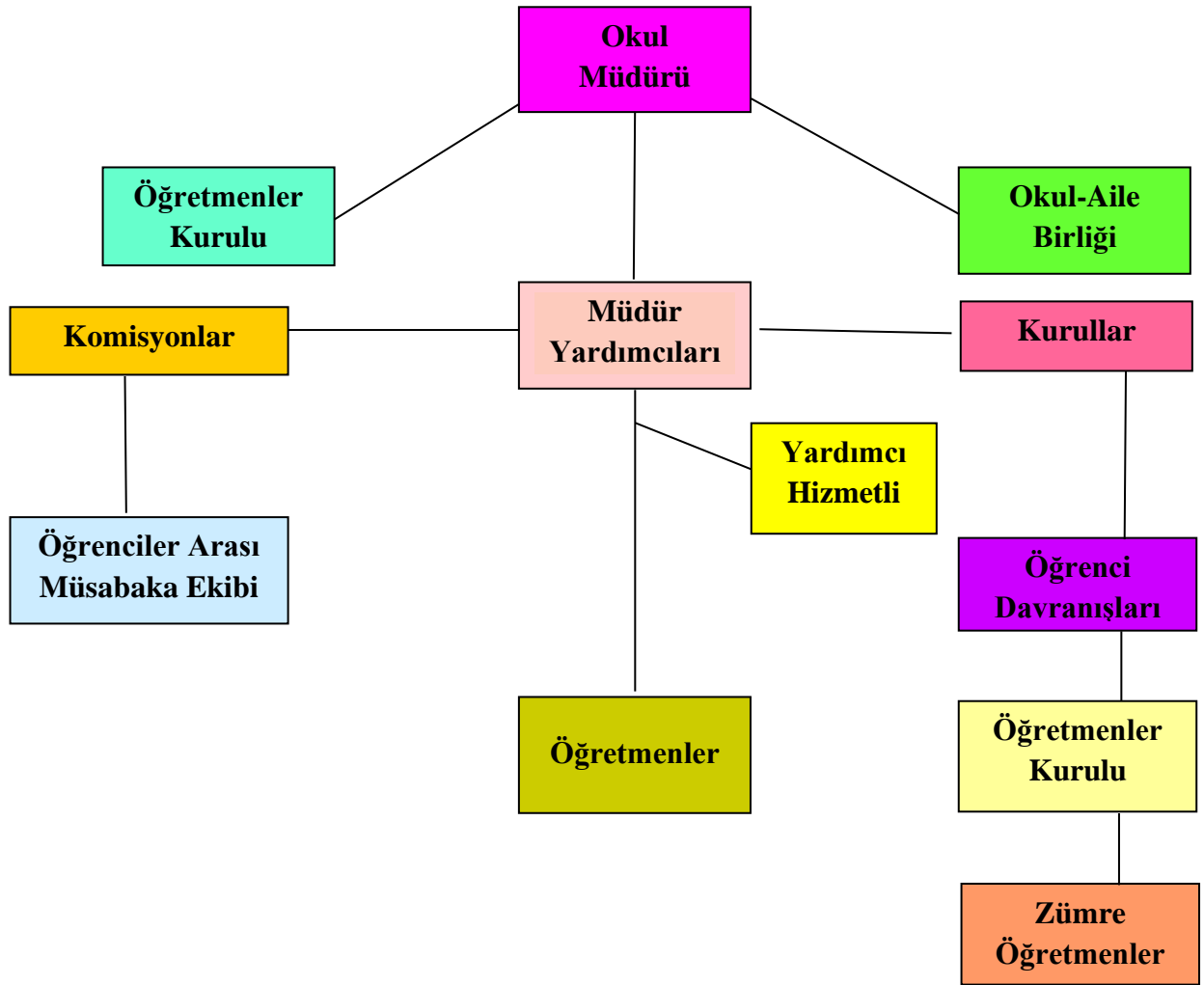
2.7. Okul / Kurum İçi Analiz

2.7.1. Okul / Kurum Teşkilat Şeması

Bu bölümde kurumumuzu oluşturan paydaşlara yönelik teşkilat şeması verilmiştir.

Şekil 1:Okul / kurum Teşkilat Şeması

MİTHATPAŞA İLKOKULU TEŞKİLAT ŞEMASI



2.7.2. Kurum içi analiz

Bu bölümde okulumuza / kurumumuza yönelik öğrenci sayıları, akademik başarı verileri, devamsızlık ve gerçekleştirilen faaliyetlere yönelik analiz bilgileri yer almaktadır.

Tablo 10: Sınıflara ve cinsiyete göre öğrenci sayıları

SINIFI	KIZ	ERKEK	Toplam
1.Sınıf	284	284	568
2.Sınıf	275	236	511
3.Sınıf	288	297	585
4.Sınıf	208	221	429
TOPLAM	1055	1038	2093

Tablo 11: Yabancı uyruklu öğrenci sayısı

SINIFI	KIZ	ERKEK	Toplam
1.Sınıf	19	24	43
2.Sınıf	16	18	34
3.Sınıf	11	11	22
4.Sınıf	11	3	14
TOPLAM	57	56	113

Tablo 12: Kaynaştırma öğrencileri sayısı

SINIFI	KIZ	ERKEK	Toplam
1.Sınıf	16	13	29
2.Sınıf	17	20	37
3.Sınıf	22	20	42
4.Sınıf	18	21	39
TOPLAM	73	74	147

Tablo 13: Okul / Kurum sosyal, kültürel, bilimsel ve sportif başarı tablosu

Faaliyet Alanı	Faaliyete Yönelik Elde Edilen Başarılar
TEKNOFEST	Okulumuz 2022 yılı Teknofest yarışmalarında Engelsiz yaşam isimli proje ile en iyi sunum Türkiye 3.sü olmuştur.
Resim Yarışması	Temiz çevre konulu resim yarışmasında 1 öğrencimiz il ikincisi, (2023).
İl MEM Oryantring Yarışması	3 öğrencimiz Osmaniye İl Mem tarafından düzenlenen Oryantring Yarışmasında derece elde etmişlerdir (2023)
İl Gençlik ve Spor Müd. Yüzme	Okulumuz 2023 yılında Yüzme il ikinciliği elde etmiştir.
Cimnastik Yarışması	Bir öğrencimiz 2023 yılında katıldığı Cimnastik yarışmasında il birincisi olmuştur.
Kick Boks	Bir öğrencimiz 2022 yılında katıldığı kick boks müsabakalarında il birinciliği kazanmıştır.

Tablo 14: Öğrenci devamsızlık verileri

SINIF	10 -20 gün arası		20 Gün ve üzeri	
	Özürlü	Özürsüz	Özürlü	Özürsüz
1.Sınıf	9	19	5	22
2.Sınıf	7	21	2	21
3.Sınıf	5	23	3	18
4.Sınıf	8	15	4	17
TOPLAM	29	78	14	78

2.7.2. İnsan Kaynakları

Okullarda insan kaynaklarını, organizasyonel amaçlar doğrultusunda en verimli şekilde kullanmak; insan kaynağının iç ve dış gelişmelere uygun olarak etkin bir şekilde planlanmasını, geliştirilmesini ve değerlendirilmesini sağlamak kurumun verimliliği açısından büyük önem taşımaktadır.

Tablo 15: Çalışanların Eğitim Düzeyi ve Cinsiyetine Göre Dağılımı

	YÜKSEK LİSANS			LİSANS			ÖNLİSANS		
	E	K	T	E	K	T	E	K	T
Okul Müdürü	1		1						
Müdür Yardımcıları	2	1	3	1		1			
Sınıf Öğretmeni	3	2	5	15	29	44	2	1	3
Branş Öğretmeni		2	2	1	8	9			
Rehberlik Öğretmeni		3	3		2	2			
TOPLAM	6	8	14	17	39	56	2	1	3

Tablo 16: İdari Personelin Hizmet Süresine İlişkin Bilgiler

Hizmet Süreleri	2024 Yılı İtibarıyla	
	Kişi Sayısı	%
5 Yıl ve fazlası	5	100

Tablo 17: Öğretmenlerin Hizmet Süreleri

Hizmet Süreleri	Branşı	Kadın	Erkek	Hizmet Yılı	Toplam
1-3 Yıl	Branş Öğretmeni	2	0	2	2
4-6 Yıl	Branş Öğretmeni	1	0	5	1
7-10 Yıl	Branş Öğretmeni	1	0	8	1
11-15 Yıl	Rehberlik	10	0	13	10
16-20 Yıl	Sınıf Öğretmeni	11	0	18	11
20 yıl ve üzeri	Sınıf Öğretmeni	22	21	25	43

Tablo 18: Yönetici ve öğretmenlerin katıldıkları hizmet içi eğitim faaliyeti sayısı

Adı ve Soyadı	Branşı	Katıldığı Hizmet İçi Eğitim Sayısı			
		2021	2022	2023	Toplam
Okul İdarecileri	Sınıf Öğretmeni	8	11	16	35
Sınıf Öğretmenleri	Sınıf Öğretmeni	36	43	47	126
Branş Öğretmenleri	Branş Öğretmeni	17	21	26	64
TOPLAM		61	75	89	225

Tablo 19: Okul / kurum norm ve ihtiyaç durumu

Branş	Norm	Mevcut	İhtiyaç	Toplam
Din Kültürü	1	1	0	1
İngilizce	4	4	0	4
Sınıf Öğret.	52	52	0	52
Rehberlik	5	5	0	5
Özel Eğitim	6	6	0	6
TOPLAM	68	68	0	68

Tablo 20: Okul/Kurumda Oluşan Öğretmen Sirkülasyon Durumu

	Okul/Kurumdan Ayrılan Öğretmen Sayısı			Okul/Kurumda Göreve Başlayan Öğretmen Sayısı		
	2021	2022	2023	2021	2022	2023
TOPLAM	9	3	7	9	3	7

Tablo 21: Okul/Kurumda Oluşan Yönetici Sirkülasyon Durumu

	Okul/Kurumdan Ayrılan Yönetici Sayısı			Okul/Kurumda Göreve Başlayan Yönetici Sayısı		
	2021	2022	2023	2021	2022	2023
TOPLAM	0	2	2	0	1	3

Tablo 22: Kurumdaki Mevcut Hizmetli/ Memur/ Yardımcı Personel Sayısı

	Görevi	Erkek	Kadın	Eğitim Durumu	Hizmet Yılı	Toplam
1	Memur	0	0	0	0	0
2	Hizmetli	1	0	Lise	12	1
3	Geçici Personel	2	5	Lise	1	7

Tablo 23: Okul/kurum Rehberlik Hizmetleri

Mevcut Kapasite				Mevcut Kapasite Kullanımı ve Performans					
Psikolojik Danışman Norm Sayısı	Görev Yapan Psikolojik Danışman Sayısı	İhtiyaç Duyulan Psikolojik Danışman Sayısı	Görüşme Odası Sayısı	Danışmanlık Hizmeti Alan			Rehberlik Hizmetleri İle İlgili Düzenlenen Eğitim/Paylaşım Toplantısı vb. Faaliyet Sayısı		
				Öğrenci Sayısı	Öğretmen Sayısı	Veli Sayısı	Öğretmenlere Yönelik	Öğrencilere Yönelik	Velilere Yönelik
5	5	0	2	753	23	481	5	8	6

2.7.3. Teknolojik Düzey

Okul hizmetlerinin, yararlanıcılara daha hızlı ve etkili şekilde sunulması için güncel teknolojik araçlar etkin bir biçimde kullanılmaktadır. Bu kapsamda modüler bir yapıda kurgulanmış olan Millî Eğitim Bakanlığı Bilgi İşlem Sistemi (MEBBİS) ile kurumsal ve bireysel iş ve işlemlerin büyük bölümü yürütülmektedir. Aynı zamanda sistemde personel ve öğrencilerin bilgileri bulunmaktadır. e-Okul, Veli Bilgilendirme Sistemi gibi modüllere ulaşılarak çalışmalar yürütülmektedir. Müdürlüğümüz resmi yazışmaları elektronik ortamda Doküman Yönetim Sistemi (DYS) üzerinden yapılmaktadır.

Tablo 24: Teknolojik Araç-Gereç Durumu

Araç-Gereçler	Mevcut	İhtiyaç
Etkileşimli Tahta	54	0
Masaüstü bilgisayar	32	0
Dizüstü bilgisayar	3	0
Fotokopi Makinesi	3	0
Yazıcı	12	0
Tarayıcı	0	2
Televizyon	3	0
Projeksiyon cihazı	1	1
Güvenlik Kamerası	32	0

Tablo 25: Fiziki Mekân Durumu

Fiziki Mekân	Var	Yok	Adedi	İhtiyaç	Açıklama
Derslik Sayısı	X		52	0	Aktif Kullanımda
Öğretmen Çalışma Odası	X		2	0	Aktif Kullanımda
Ekipman Odası	X		1	0	Aktif Kullanımda
Kütüphane	X		1	0	Aktif Kullanımda
Rehberlik Servisi	X		2	0	Aktif Kullanımda
Resim Odası	X		1	0	Aktif Kullanımda
Müzik Odası	X		1	0	Aktif Kullanımda
Çok Amaçlı Salon	X		1	0	Aktif Kullanımda
Spor Salonu		X	0	1	İhtiyaç Var
Kantin	X		1	0	Aktif Kullanımda
BT Laboratuvarı	X		1	0	Aktif Kullanımda
Kodlama Atölyesi		X	0	1	İhtiyaç Var
Müzik Sınıfı		X	0	1	İhtiyaç Var
Basketbol Sahası	X		1	0	Aktif Kullanımda
Çok Amaçlı Salon	X		1	0	Aktif Kullanımda
Revir		X	0	1	İhtiyaç Var
İdari Oda	X		5	0	Aktif Kullanımda

2.7.4. Mali Kaynaklar

Kurumun mali kaynakları, bütçe büyüklüğü, döner sermaye, okul-aile birliği gelirleri, kantin vb. gelirler ve harcama kalemleri ortaya konulur. Bütçe işlemlerinin kim tarafından yürütüldüğü belirtilir. Enflasyon oranı da dikkate alınarak plan dönemi boyunca gerçekleşecek kaynak artışı tahmini olarak belirlenir.

Tablo 26: Gelir-Gider Tablosu (2023 yılı)

HARCAMA KALEMLERİ	GİDER	GELİR
Temizlik	20.000	20.000
Küçük Onarım	140.000	140.000
Bilgisayar Harcamaları	50.000	50.000
Büro Makinaları Harcamaları	70.000	70.000
Sosyal Faaliyetler	25.000	45.000
Kırtasiye	50.000	50.000
Diğer	25.000	30.000
TOPLAM	380.000	405.000

Tablo 27: Kaynak Tablosu

Kaynaklar	2024	2025	2026	2027	2028
Genel Bütçe	400.000	450.000	500.000	550.000	600.000
Okul Aile Birliği	350.000	400.000	450.000	500.000	550.000
Kira Gelirleri	80.000	85.000	90.000	95.000	100.000
Diğer	20000	25000	30000	35000	40000
TOPLAM	850.000	960.000	1.070.000	1.180.000	1.290.000

2.7.5. İstatistiki Veriler

Tablo 28: Yıllara göre öğrenci sayısı

	2020- 2021		2021- 2022		2022-2023	
	K	E	K	E	K	E
ÖĞRENCİ SAYISI	1032	1029	1027	1037	1023	1057
TOPLAM	2061		2064		2080	

Tablo 29: Yıllara göre sınıf tekrar yapan öğrenci sayısı

Sınıf Düzeyleri	2020- 2021	2021- 2022	2022-2023
1.Sınıf	16	15	17
2.Sınıf	9	8	7
3.Sınıf	5	3	2
4.Sınıf	3	1	2
TOPLAM	33	27	28

Tablo 30: Okulda Kurulan Kulüpler

Kulüp Adı	Öğrenci Sayısı (2023)	Danışman Öğretmen Sayısı
Çevre Koruma Kulübü	147	4
Yeşilay Kulübü	150	4
Gezi,Tanıtma ve Turizm Kulübü	165	4
Afet Hazırlık Kulübü	160	4
Bilim Fen ve Teknoloji Kulübü	154	4
Değerler Kulübü	164	4
Demokrasi İnsan Hakları ve Vatandaşlık Kulübü	150	4
Hayvanları Sevme ve Koruma Kulübü	158	4
Kızılay ve Kan Bağışı Kulübü	157	4
Kütüphanecilik Kulübü	160	4
Sağlık Temizlik ve Beslenme Kulübü	160	4
Trafik Güvenliği ve İlk Yardım Kulübü	148	4
Zeka Oyunları Kulübü	158	4

Tablo 31: Kurumda Gerçekleştirilen Faaliyet Sayıları

Faaliyetler	2020- 2021	2021- 2022	2022-2023
Belirli Gün ve Hafta Kutlamaları	12	12	12
Piknik	16	18	24
Müze gezisi	11	8	9
Kermes	1	1	1
Sınıflar arası spor turnuvaları	3	2	1
Sergi	1	1	0
Yazar Buluşmaları	2	2	1
Şiir Okuma	1	1	1
TOPLAM	47	45	49

Tablo 32: Lisanslı öğrenci sayısı

Lisans Aldığı Alan	2021	2022	2023	TOPLAM
Yüzme	3	4	3	10
Kick Boks	2	2	2	6
Cimnastik	2	1	2	5

2.8. Çevre Analizi (PESTLE)

Tablo 33: PESTLE Tablosu

Politik-Yasal Etkenler	Ekonomik Etkenler
<ul style="list-style-type: none">➤ Hükümetin göç politikası➤ Okul-Aile birliği➤ Tasarruf tedbirleri➤ Zorunlu eğitim➤ Deprem Yönetmeliği➤ Taşınabilir eğitim➤ Yaşanan deprem neticesinde okulumuzun depremden etkilenen başka bir okul ile birleştirilerek birlikte kullanılıyor olması➤ Üniversite ve diğer kamu kurumları ile gerçekleştirilen protokol.	<ul style="list-style-type: none">➤ Velilerin ekonomik düzeyinin orta olması➤ Kantin gelirinin olması➤ Hayırseverlerin destekleri➤ Okul gelirinin giderinden dengeli olması➤ Bakanlık tarafından doğrudan okul hesabına ödenek aktarılması➤ Ülkedeki ekonomik dalgalanmanın gelir/gider durumunu olumsuz etkilemesi➤ Ödenek eksikliği nedeni ile donanım ve onarım ihtiyaçlarının giderilememesi
Sosyo-kültürel etkenler	Teknolojik etkenler

<ul style="list-style-type: none"> ➤ Ailelerin eğitim düzeyinin çoğunlukla iyi olması ➤ Okulun göç alan bir mahallede bulunması ➤ Velilerin özel eğitim konusunda bilinçsiz olmaları ➤ Velilerin özel eğitim öğrencilerine yönelik farkındalık düzeylerinin iyi olması ➤ Toplumda dezavantajlı bireylere yönelik farkındalığın yükselmesi ➤ Velilerin genel olarak eğitime önem vermesi ➤ Okulda yabancı uyruklu öğrencilerin fazla olması ➤ Veli gelir durumunun düşük olması nedeniyle öğrencilerde yetersiz beslenme problemi olması ➤ Velilerin akademik başarı beklentilerinin yüksek olması 	<ul style="list-style-type: none"> ➤ EBA platformu sayesinde öğrencilerin uzaktan eğitim imkanlarının olması ➤ Bakanlık tarafından sunulan uzaktan mesleki eğitim kursları ➤ Tüm sınıflarımızda etkileşimli tahta olması ➤ Güvenlik kameralarının tam olması ➤ Sınıflarda klima olması ➤ Öğretmenlerin dijital yeterliliklerinin iyi düzeyde olması ➤ Okulumuzda fiber internet alt yapısının olması ➤ Öğrencilerde artan dijital bağımlılık ➤ Öğrencilerin dijital yeterliliklerinin iyi olması
--	---

Çevresel Etkiler

<ul style="list-style-type: none"> ➤ İlimizin deprem bölgesinde olması ➤ Okulumuzun ulaşımının kolay olması ➤ Okulumuzun çevresinin yeşillik alanının geniş olması ➤ Okulun ana yola yakın olması ➤ Okulun trafiğin yoğun olduğu bir sokakta bulunması ➤ İlimizde kış mevsiminin yumuşak geçmesi ➤ İlimizde yaz mevsiminin erken başlaması ➤ Toplu taşıma araçları ile okula ulaşım sağlanabilmesi
--

2.9. GZFT Analizi

Tablo 34: GZFT Listesi

İç Çevre		Dış Çevre	
Güçlü Yönler	Zayıf Yönler	Fırsatlar	Tehditler
1-Kendini geliştiren gelişime açık ve teknolojik imkânları kullanan bir öğretmen profilinin olması. 2-Öğretmen yönetici işbirliğinin güçlü olması. 3-Kurum kültürünün oluşması. 4- Öğretmen ihtiyacının olmaması. 5-Genel hazırbulunuşluk düzeyinin ilimiz ortalamasının üstünde olması. 6-Etkinliklere katılım oranının yüksek olması 7-Okul aidiyet	1-Sınıf mevcutlarının yüksek olması. 2- 3-Özel Eğitim Sınıfı öğrencilerine uygun sınıf olmayışı 4-Kantin binası ve kapalı alanının yetersizliği 5-Hizmetli kadrosunun her yıl değişmesi sebebiyle yaşanan temizlik problemi. 6- Okul mevcudunun kalabalık oluşuna bağlı öğrencilerin yaşadığı kazalar. 7-Kütüphanenin kurslar için kullanılması. 8-Binanın yüksek katlı	1-Okul Aile Birliğinin aktif görev yapması. 2-Velilerimizin ekonomik düzeylerinin orta düzeyde olması. 3-Hayırsever vatandaşlarımızın eğitime maddi ve Manevi katkıda bulunması. 4-Okulumuzun yakınında Sağlık Kuruluşunun bulunması. (Özel Hastane)Velilere kısa sürede ulaşılması. 5-Ulaşımın kolay olması, ekolojik herhangi bir tehdidin	1-Okulun şehir merkezinde ve trafiğin yoğun olduğu bir konumda olması. 2-Okulun Deprem bölgesinde yer alması. 3- Bölgemizin iklim koşullarının sıcak olması. 4-Yabancı uyruklu öğrencilerin okulumuzu daha çok tercih etmeleri (dengesiz dağılım) 5-Deprem nedeniyle ikili eğitim şeklinde eğitim-öğretime devam etmek. 6-Halk Eğitimi kurslarının çok fazla açılması nedeniyle boş

<p>duygusunun hakim olması. 8-Okul binamızın yeni donanımlı olması. 9-Isı yalıtımı ve kaloriferinin olması. 10-Etkinlikler için bölümler olması. (Resim Odası, Zeka oyunları Odası vb.) 11-Okul Rehberlik Servisinin aktif ve verimli çalışması.</p>	<p>oluşu nedeniyle giriş çıkışlarda zaman kaybı. 9-Okul binasının iki blok oluşundan kontrolün zor olması. 10-Yeterince temizlik çalışmanı olmaması 11- Yeterli sayıda güvenlik görevlisi olmaması</p>	<p>olmaması. 6-Okulumuzun çevre kurum ve okullarla etkili ve aktif bir iletişiminin olması. 7-Velilerimizin eğitime duyarlı olması. 8-Velilerimizin iletişime açık olmaları.</p>	<p>alan kalmaması.</p>
--	--	--	------------------------

2.10. Tespit ve İhtiyaçların Belirlenmesi

Tablo 35: Tespit ve İhtiyaçlar Tablosu

Durum Analizi Aşamaları	Tespitler	İhtiyaçlar
Uygulanmakta Olan Stratejik Planın Değerlendirilmesi	<p>Öğrencilerimizin derslerindeki başarılarında artış sağlamaya yönelik performans göstergelerine kısmen ulaşılmıştır.</p> <p>Okulumuzu eğitim ortamları, fiziki mekânları, kaynak ve ekipmanları ile olması gereken standartlara ulaştırma ve Okul bahçesini güzelleştirebilmek ve eksiklikleri giderebilmek</p>	<p>Derslerdeki başarıyı arttırmaya yönelik depremde okuldan uzak kalınan dönemin telafisi için kurslar düzenlenmesi.</p> <p>Eğitim ortamları ve fiziki mekanlarda iyileştirme,eksiklerin giderilmesi.okul bahçesini güzelleştirmek adına bank,kamelya,ağaçlandırma ve yeşil alan oluşturulması.</p>
Paydaş Analizi	<p>Okul her zaman temiz ve bakımlı değildir.</p> <p>Okulun binası ve diğer fiziki mekanlar yeterli değildir.</p> <p>Okulumuzda yeterli miktarda sanatsal ve kültürel faaliyetler düzenlenmemektedir.</p>	<p>Okul temizliğinin daha üst seviyeye çıkarılması için çalışan sayısının artırılması.</p> <p>Mevcut fiziki mekanların iyileştirilmesi,yeni spor alanlarını düzenlenmesi.</p> <p>Sanatsal ve kültürel etkinliklerin artırılması (İmza günleri,Tiyatro ve sinema günleri)</p>
Okul İçi Analiz	<p>Okul kantininde satılan malzemeler sağlıklı ve güvenli değildir.</p> <p>Okulumuzda sadece öğretmenlerin kullanımına tahsis edilmiş yerler yeterli değildir.</p>	<p>Kantin denetimlerinin daha sık ve daha titizlikle yapılması.</p> <p>Öğretmenlerin kullandığı alanların genişletilmesi ve diğer çalışanların kullanımına kapatılması.</p>

3.GELECEĐE BAKIŐ

3.1.Misyonumuz



Biz MithatpaŐa İlkokulu olarak; Öğrencilerimizi Atatürkçü düşünce çizgisinde, yaratıcı ve özgürce düşünen, öğrenmeyi öğrenen; öğrendiklerini davranıŐa dönüŐtürebilen, ulusal ve evrensel deđerlere bađlı, bireyler olarak geleceđe hazırlamak- çalıŐanlarımızı; her alanda başarıyı hedefleyen, sürekli gelişmeye inanan demokratik bir iletişim ortamında en yüksek verimliliđe ulaŐtırmak için varız.

3.2.Vizyonumuz



Ülkesine faydalı, sosyal sorumluluk bilinci gelişmiş, anlayan, yorumlayan, topluma örnek olacak bireyler yetiŐtirebilmektir.

3.3. Temel Deęerlerimiz

- ✓ Eşitlik
- ✓ Saygı-sevgi
- ✓ Etik deęerlere baęlılık
- ✓ Cumhuriyet deęerlerine baęlılık
- ✓ Tarafsızlık
- ✓ Vatanseverlik
- ✓ Kùltür öęelerine ve tarihine baęlılık
- ✓ Saydamlık
- ✓ Adalet duygusu ve dürùstlük
- ✓ Sorumluluk
- ✓ Yardımlaşma

4. AMAÇ, HEDEF VE PERFORMANS GÖSTERGESİ İLE STRATEJİLERİN BELİRLENMESİ

Tablo 36: Amaç ve Hedefler Tablosu

TEMA	EĞİTİM VE ÖĞRETİME ERİŞİM							
Amaç 1	Eğitime erişim ve fırsat eşitliği çerçevesinde kayıt bölgesinde yer alan öğrencilerin etkin bir şekilde Eğitim-Öğretim sürecine dâhil olmaları ve devamları sağlanacaktır.							
Hedef 1.1	Kayıt bölgesinde yer alan öğrencilerin okula devam oranlarının artırılması sağlanacaktır.							
Performans Göstergeleri	Hedefe Etkisi (%)	Plan Dönemi Başlangıç Değeri	2024	2025	2026	2027	2028	İzleme/ raporlama sıklığı
PG 1.1.1. 20 gün ve üzeri özürsüz devamsızlık yapan öğrenci oranı (%)	40	%6	%5	%4	%3	%1	%1	İ: 6 ayda bir R: Yılda 1
PG.1.1.2 İl özel eğitim hizmetleri kurulu tarafından yerleştirilme kararı verilen öğrencilerin kayıt yaptırma oranı (%)	30	%100	%100	%100	%100	%100	%100	İ: 6 ayda bir R: Yılda 1
PG.1.1.3 Sağlık sorunları ve diğer nedenlerle okula devam edemeyen öğrencilerin uygun eğitim ortamlarına yönlendirilme ve yerleştirilme oranı (%)	30	%100	%100	%100	%100	%100	%100	İ: 6 ayda bir R: Yılda 1
Sorumlu Birim	Okul İdaresi.							
İş Birliği Yapılacak Birim(ler)	Rehberlik Hizmetleri Yürütme Kurulu							
Stratejiler	S-1.1.1. Öğrencilerin devamsızlık nedenleri tespit edilerek devamsızlığa neden olan etmenler tespit edilecektir. S-1.1.2. Okul rehberlik Hizmetleri Yürütme Kurulu aracılığı ile sürekli devamsızlık yapan öğrencilerle ve velilerle görüşülerek okul tarafından çözülebilecek sorunların giderilmesi sağlanacaktır. S-1.1.3 İl özel eğitim hizmetleri kurulu tarafından yerleştirilme kararı verilen öğrencilerden kayıt yaptırmayanlar tespit edilerek önlemeye yönelik tedbirler alınacaktır. S-1.1.4 Öğrencilerin uygun eğitim ortamlarına yönlendirilmesi amacıyla yeniden eğitsel değerlendirme ve tanılama yapılması için Rehberlik ve Araştırma Merkezi'ne (RAM) yönlendirme yapılacaktır.							
Riskler	<ul style="list-style-type: none">• Velilerin işbirliğine açık olmaması• Devamsızlık sonucu öğrenme kayıplarının oluşması• Öğrencilerin düğün, tatil, tarla işleri vb. devam etme konusunda devamsızlık yapmaları,							
Maliyet Tahmini	7.500.00 TL							
Tespitler	Okulda özürsüz şekilde devamsızlık yapan öğrencilerin olması. Okul rehberlik servisinin olmaması.							
İhtiyaçlar	Devamsızlığın önlenmesi ve öğrenme kayıplarının giderilmesi için rehberlik çalışmalarının artırılması.							

TEMA	EĞİTİM VE ÖĞRETİME ERİŞİM							
Amaç 1	Eğitime erişim ve fırsat eşitliği çerçevesinde kayıt bölgesinde yer alan öğrencilerin etkin bir şekilde Eğitim-Öğretim sürecine dâhil olmaları ve devamları sağlanacaktır.							
Hedef 1.2.	Öğrencilerin okula uyum sorunları giderilecektir.							
Performans Göstergeleri	Hedefe Etkisi (%)	Plan Dönemi Başlangıç Değeri	2024	2025	2026	2027	2028	İzleme/ raporlama sıklığı
PG 1.2.1. Okula yeni başlayan öğrencilerden oryantasyon programına dahil olanların oranı (%)	25	% 95	%96	%97	%98	%99	% 100	İ: 6 ayda bir R: Yılda 1
PG 1.2.2. Destek eğitim odasından yararlanan öğrenci sayısı	25	4	5	6	6	7	8	İ: 6 ayda bir R: Yılda 1
PG 1.2.3. Uyum problemi yaşayan öğrencilerle gerçekleştirilen görüşme sayısı	25	25	24	23	22	21	20	İ: 6 ayda bir R: Yılda 1
PG 1.2.4. Uyum problemi yaşayan öğrencilerin velileri ile gerçekleştirilen görüşme sayısı	25	95	92	90	88	86	84	İ: 6 ayda bir R: Yılda 1
Sorumlu Birim	Kurum idaresi ,							
İş Birliği Yapılacak Birim(ler)	Okul idareleri, Rehberlik Hizmetleri Yürütme Kurulu, Rehberlik Araştırma Merkezi Müdürlüğü							
Stratejiler	S . 2.2.1. Okula yeni başlayan öğrencilerin uyum haftası etkinliklerine dahil olmaları amacıyla okul tanıtımları, veli bilgilendirmeleri yapılacaktır. S-2.2.2. Özel eğitime ihtiyacı olan öğrenciler için destek eğitim hizmeti sunulacaktır. S.2.2.3 Özel gereksinimli, uyum problem yaşayan, dezavantajlı öğrencilerle düzenli olarak birebir görüşmeler gerçekleştirilecektir. S.2.2.4 Özel gereksinimli, uyum problem yaşayan, dezavantajlı öğrenci velileri başta olmak üzere gerekli görüldükçe velilerle birebir görüşmeler yapılarak öğrencilerin çok yönlü desteklenmesi sağlanacaktır							
Riskler	Öğrencilerin eğitim öğretime olan vizyon eksikliği., Velilerin yeterli bilgi sahibi olmadıkları, kısa yoldan mesleklere yönelme eğilimi.							
Maliyet Tahmini	10.000 TL							
Tespitler	Okul çevremizde eğitilmiş insan sayısının az olması.							
İhtiyaçlar	Kariyer günleri ve meslekleri tanıma kurslarının düzenlenmesi.							

TEMA	EĞİTİM VE ÖĞRETİMDE KALİTE							
Amaç 2	Temel eğitimde öğrencilerin kaliteli eğitime erişimleri fırsat eşitliği temelinde artırılarak bilişsel, duyuşsal ve fiziksel olarak çok yönlü gelişimleri sağlanacak ve temel hayat becerilerini edinmiş öğrenciler yetiştirilecektir.							
Hedef 2.1.	Öğrencilerin bilimsel, kültürel, sanatsal, sportif ve toplum hizmeti alanlarında ders dışı etkinliklere katılım oranı artırılabacaktır.							
Performans Göstergeleri	Hedefe Etkisi (%)	Plan Dönemi Başlangıç Değeri	2024	2025	2026	2027	2028	İzleme/ raporlama sıklığı
PG 2.2.1. Okulda bir eğitim ve öğretim döneminde bilimsel, kültürel, sanatsal ve sportif alanlarda en az bir faaliyete katılan öğrenci oranı (%)	30	% 65	%75	%85	%90	%95	%100	İ: 6 ayda bir R: Yılda 1
PG 2.2.2. Bir eğitim ve öğretim yılında en az bir sosyal sorumluluk ve toplum hizmeti çalışmalarına katılan öğrenci oranı (%)	20	% 32	%35	%38	%40	%42	%45	İ: 6 ayda bir R: Yılda 1
PG 2.2.3. Bir eğitim ve öğretim yılında yerel, ulusal ve uluslararası proje, yarışma vb. etkinliklere katılan öğrenci oranı (%)	20	%30	%34	%36	%38	%40	%42	İ: 6 ayda bir R: Yılda 1
PG 2.2.4. Okulda bir eğitim ve öğretim yılında geleneksel çocuk oyunları alt başlığında en az bir faaliyete katılan öğrenci oranı (%)	30	% 80	%85	%90	%95	%100	100	İ: 6 ayda bir R: Yılda 1
Sorumlu Birim	Kurum idaresi ,							
İş Birliği Yapılacak Birim(ler)	Okul idareleri, Rehberlik Hizmetleri Yürütme Kurulu, Rehberlik Araştırma Merkezi Müdürlüğü							
Stratejiler	<p>S-3.2.1 Her bir öğrencinin bir kulüp faaliyetinde aktif olarak yer alması sağlanarak kulüp faaliyetlerinin etkinliği artırılabacaktır.</p> <p>S-3.2.2 Öğrencilerin seviyelerine uygun olarak toplumsal sorunların çözümüne katkı sağlamak ve farkındalık oluşturmak amacıyla afet ve acil durum, çevre, eğitim, spor, kültür ve turizm, sağlık ve sosyal hizmetler alanlarında toplum hizmeti faaliyetlerine katılımları artırılabacaktır.</p> <p>S-3.2.3 Okul bünyesinde yarışmalar düzenlenecektir. Okul bünyesinde etkinlikler düzenlenecektir. Erasmus+, eTwinning, TEKNOFEST gibi uluslararası proje platformlarında proje ve etkinliklere dahil olarak öğrencilerin uluslararası bakış açısı kazanmalarına destek sunulacaktır. E-okul sisteminde bulunan sosyal etkinlik modülünde gerçekleştirilen etkinlikler işlenecektir</p> <p>S-3.2.4 Diğer kurum ve kuruluşlarla iş birliği içerisinde yürütülen bilimsel, sosyal, kültürel, sanatsal ve sportif alanlardaki faaliyetler artırılabacaktır. Öğrenci seviyesi ve öğretim programı kazanımlarına uygun olarak geleneksel çocuk oyunları ders içi etkinliklerde kullanılacaktır.</p> <p>S-3.2.5 Okul bahçeleri çocukların geleneksel oyunlarla vakit geçirmelerini sağlayacak ve gelişimlerini destekleyecek şekilde etkin olarak kullanılacaktır. Eğitim- öğretim yılı içerisinde okullarda geleneksel çocuk oyunları şenliği yapılacaktır.</p>							
Riskler	<p>-Okul dışı imkânların oluşturulmasında ilgili kurum ve kuruluşların yeterli desteği göstermemesi,</p> <p>- Yaz dönemlerinde bölgesel değişim programlarına yeterli talep olmaması,</p> <p>- Öğrencilerin sosyal girişimcilik konusundaki isteksizliği,</p>							

	- Okullara kaynak aktarılmasında kullanılacak kriterlerin belirsiz olması,							
Maliyet Tahmini	45.000 TL							
Tespitler	<p>-İlgili kurum ve kuruluşlarla iş birliği çalışmaları,</p> <p>- Okul bahçelerinin öğrencilerin çok yönlü gelişimini destekleyecek şekilde tasarlanması ve dersler ile ders dışı etkinliklerin kültürel kazanımlarla desteklenmesi,</p> <p>- Okul ve mahalle spor kulüpleri ile bölgesel değişim programları ve şartları elverişsiz okulların öğrenci ve öğretmenlerinin desteklenmesi için finansman sağlanması,</p> <p>- Okullar arası farklılıkları tespit etmek ve kaynakları adaletli bir şekilde paylaşmak için sistem kurulması,</p> <p>- Hedeflenen başarıyı gösteremeyen öğrencilerin desteklenmesine yönelik mekanizmaların oluşturulması.</p>							
İhtiyaçlar	Sosyal ve kültürel faaliyetlere ulaşım sağlamak için yerel yönetimlerden ve TSK dan yardım alınması							
TEMA	EĞİTİM VE ÖĞRETİMDE KALİTE							
Amaç 2	Temel eğitimde öğrencilerin kaliteli eğitime erişimleri fırsat eşitliği temelinde artırılarak bilişsel, duyuşsal ve fiziksel olarak çok yönlü gelişimleri sağlanacak ve temel hayat becerilerini edinmiş öğrenciler yetiştirilecektir.							
Hedef 2.2.	Öğrencilere evrensel değerler, sağlıklı yaşam ve çevre bilinci duyarlılığı kazandırılacaktır							
Performans Göstergeleri	Hedefe Etkisi (%)	Plan Dönemi Başlangıç Değeri	2024	2025	2026	2027	2028	İzleme/ raporlama sıklığı
PG 2.2.1. Değerler eğitimi kapsamında düzenlenen etkinlik sayısı	20	5	5	5	6	6	6	İ: 6 ayda bir R: Yılda 1
PG 2.2.2. Sağlıklı ve dengeli beslenme ile ilgili verilen eğitim sayısı	20	3	3	3	3	4	4	İ: 6 ayda bir R: Yılda 1
PG 2.2.3. Çevre bilincinin artırılmasına yönelik verilen eğitim sayısı	20	3	3	3	4	4	4	İ: 6 ayda bir R: Yılda 1
PG 2.2.4. Nezaket kurallarına yönelik yapılan etkinlik sayısı	20	3	3	3	3	3	4	İ: 6 ayda bir R: Yılda 1
PG 2.2.5. Temizlik ve hijyen kurallarına yönelik yapılan etkinlik sayısı	20	4	4	4	4	5	5	İ: 6 ayda bir R: Yılda 1
Sorumlu Birim	Kurum idaresi ,							
İş Birliği Yapılacak Birim(ler)	Okul idareleri, Rehberlik Hizmetleri Yürütme Kurulu, Rehberlik Araştırma Merkezi Müdürlüğü							
Stratejiler	<p>S-4.2.1 Değerler eğitimi kapsamında milli ve evrensel değerlerin kazandırılmasına yönelik etkinlikler yapılacaktır.</p> <p>S-4.2.2 Serbest etkinlikler saati, öğrencilerin sanatsal, sportif ve kültürel faaliyetlere katılım sağlayacağı şekilde düzenlenecektir.</p> <p>S-4.2.3 Öğrencilere sağlıklı ve dengeli beslenmelerine yönelik bilgilendirme eğitimleri ve etkinlikler yapılacaktır. Temizlik ve hijyen konulu etkinlikler yapılacaktır.</p> <p>S-4.2.4 Öğrencilerin çevre bilincinin artırılmasına yönelik etkinlikler yapılacaktır.</p> <p>S-4.2.5 Öğrencilere, nezaket ve görgü kuralları konusunda eğitimler verilerek konuya ilişkin etkinlikler düzenlenecektir.</p>							

Riskler	-Bilinçsiz kullanılan sosyal medya ve iletişim araçları. - Öğrencilere aile de kitap okuma ve sağlıklı beslenme konusunda yeterince rol model olacak kişilerin olmaması. -Yeterli eğitimlerin sağlanamaması							
Maliyet Tahmini	30.000 TL							
Tespitler	Yapılan eğitimlere velilerin katılım oranının az olması. -Verilen eğitimlerin sadece okulda kalması günlük hayatta uygulanması için velilerin yeterli desteği sağlamaması.							
İhtiyaçlar	Değerler eğitimi kapsamında seminerler verilmesi. Eğitimler için diğer kurumlarla iş birliklerinin yapılması Bilgilendirme için afiş, broşür gibi materyallerin sağlanması							
TEMA	KURUMSAL KAPASİTE							
Amaç 3	Eğitim ortamlarının fiziki imkânları geliştirilecektir							
Hedef 3.1.	Temel eğitimde okulların niteliğini arttıracak uygulama ve çalışmalara yer verilecektir.							
Performans Göstergeleri	Hedefe Etkisi (%)	Plan Dönemi Başlangıç Değeri	2024	2025	2026	2027	2028	İzleme/ raporlama sıklığı
PG.3.1.1 İyileştirilen fiziki mekân (derslikler, spor salonu, kütüphaneler, atölyeler vb.) sayısı	50	5	6	7	8	9	10	İ: 6 ayda bir R: Yılda 1
PG 3.1.2. Okulda bir eğitim ve öğretim yılında geleneksel çocuk oyunlarına yönelik olarak düzenlenen alan/mekân sayısı.	50	2	2	3	3	4	4	İ: 6 ayda bir R: Yılda 1
Sorumlu Birim	Kurum idaresi ,							
İş Birliği Yapılacak Birim(ler)	Okul idareleri, Rehberlik Hizmetleri Yürütme Kurulu, Rehberlik Araştırma Merkezi Müdürlüğü							
Stratejiler	S-5.1.1. Fiziki mekânların iyileştirilmesi için kamu idareleri, belediyeler ve işverenlerle iş birlikleri yapılacaktır. S-5.1.2.Spor alanları ve kapalı etkinlik alanlarının iyileştirilmesi için sektör ile iş birlikleri yapılacaktır. S-5.1.3.Okul bahçeleri geleneksel çocuk oyunlarına yönelik düzenlenecektir.							
Riskler	-Spor alanları ve diğer alanların okul saati dışında risk oluşturması. -Belirlenen eksiklikler için yeterli bütçenin olmaması -Yapılacak fiziki mekânlar için okullarda yeterli alanın olmaması							
Maliyet Tahmini	300.000 TL							
Tespitler	Okula Futbol sahasının yaptırılması. İş birliği yapılacak birimlerden olumlu geri dönüşlerin olmaması Maaliyet konusunda yeterli parasal kaynakların olmaması							
İhtiyaçlar	-Okul bahçesine geleneksel çocuk oyunları alanlarının yapılması. -Fiziki mekân için yeterli alanların oluşturulması -Oluşturulacak alanlar için malzeme desteği							

TEMA	KURUMSAL KAPASİTE							
Amaç 6	Eğitim ve öğretimin niteliğinin geliştirilmesini sağlanacaktır							
Hedef 6.1	Temel eğitimde okulların niteliğini arttıracak uygulama ve çalışmalara yer verilecektir							
Performans Göstergeleri	Hedefe Etkisi (%)	Plan Dönemi Başlangıç Değeri	2024	2025	2026	2027	2028	İzleme/ raporlama sıklığı
PG 6.1.1. Yüz yüze hizmet içi eğitim alan yönetici sayısı	25	5	5	5	5	5	5	İ: 6 ayda bir R: Yılda 1
PG 6.1.2. Yüz yüze hizmet içi eğitim alan öğretmen sayısı	25	35	40	42	44	46	50	İ: 6 ayda bir R: Yılda 1
PG.6.1.3. Uzaktan hizmet içi eğitime katılan öğretmen sayısı	25	60	62	64	66	68	70	İ: 6 ayda bir R: Yılda 1
PG 6.1.4. Ulusal uluslararası projelere katılım sağlayan öğretmen sayısı	25	6	6	7	8	9	10	İ: 6 ayda bir R: Yılda 1
Sorumlu Birim	Kurum idaresi,							
İş Birliği Yapılacak Birim(ler)	Okul idareleri, Rehberlik Hizmetleri Yürütme Kurulu, Rehberlik Araştırma Merkezi Müdürlüğü							
Stratejiler	S-6.1.1 Yöneticilerin ve öğretmenlerin mesleki gelişim ihtiyaçlarını tespit etmek amacıyla ihtiyaç analiz anketi yapılacaktır. S-6.1.2 Yönetici ve öğretmenlerin alanlarında mesleki gelişimlerini ve öğretmenlik yeterliklerini geliştirmek için mahalli ve merkezi düzeyde eğitim almaları sağlanacaktır. S-6.1.3 Yöneticilerinin ve öğretmenlerin dijital platformlar aracılığıyla verilen eğitimlere katılmaları teşvik edilecektir. S-6.1.4 Öğretmenlerin yerel, ulusal ve uluslararası proje ve yarışmalara katılmaları teşvik edilecektir. S-6.1.5.Öğretmen ve idarecilerin proje katılımını artırmak ve gönüllü olmalarını sağlamak adına ödüllendirilmesi sağlanacaktır.							
Riskler	- Eğitim öğretim saatine gelen hizmet içi eğitimlerden dolayı eğitim öğretimin aksaması							
Maliyet Tahmini	45.000 TL							
Tespitler	Öğretmenlerin yerel ve ulusal proje yarışmalarına sıcak bakmaması.							
İhtiyaçlar	Yerel ve ulusal projeler ile ilgili seminerler verilmesi.							

5. İZLEME VE DEĞERLENDİRME

Okulumuz Stratejik Planı izleme ve değerlendirme çalışmalarında 5 yıllık Stratejik Planın izlenmesi ve 1 yıllık gelişim planının izlenmesi olarak ikili bir ayrıma gidilecektir. Stratejik planın izlenmesinde 6 aylık dönemlerde izleme yapılacak denetim birimleri, il millî eğitim müdürlüğü ve Bakanlık denetim ve kontrollerine hazır halde tutulacaktır. Yıllık planın uygulanmasında yürütme ekipleri ve eylem sorumlularıyla aylık ilerleme toplantıları yapılacaktır. Toplantıda bir önceki ayda yapılanlar ve bir sonraki ayda yapılacaklar görüşülüp karara bağlanacaktır. 2024-2028 yıllara göre faaliyet raporları (Haziran-Temmuz) hazırlanarak İl Millî Eğitim Müdürlüğü Strateji Geliştirme Hizmetleri Şube Müdürlüğüne gönderilmek üzere hazır tutulacaktır.

İMZA SİRKÜSÜ

STRATEJİK PLAN ÜST KURULU ONAY TUTANAĞI

2024-2028 Mithatpaşa İlkokulu Stratejik Planı Üst Kurulca incelenmiş olup ilgili kişilerce imzalanarak onaylanmıştır.

ADI SOYADI:	ÜNVANI:	İMZA:
Hasan AKTAŞ	Okul Müdürü	
Mukadder ÇELİK	Müdür Yardımcısı	
M.Dilara Gül YAVUZER	Rehberlik	
Bahar YAŞAR	Okul Aile Birliği Başkanı	
Tuba KARADAĞ	Okul Aile Bir.Yön.K.Üye	